

Månadsbokslut

Blekingesjukhuset
September 2014



Landstingsdirektörens stab

Blekingesjukhusets förväntade resultat för 2014 beräknas avvika från budget med - 18,9 mnkr och årets nettoresultat är oförändrat jämfört med lämnad prognos i augusti.

	<i>Prognosavvikelse augusti</i>	<i>Prognosavvikelse september</i>	<i>Förändring</i>
Intäkter	62 674	81 423	18 749
Personal	-39 677	-45 241	-5 564
- Anställda	-17 015	-22 015	-5 000
- Inhyrda	-18 215	-18 670	-455
- Övrigt	-4 447	-4 557	-110
Drift	-52 662	-55 048	-2 386
- Köpt vård	-804	-804	0
- Läkemedel öppenvård	2 900	2 485	-415
- Läkemedel slutenvård	-16 202	-16 982	-780
- Sjk.art & Med. Mtrl	-15 790	-15 765	25
- Lab/rtg undersökningar	-12 089	-12 914	-825
- Hjälpmedel	-2 140	-2 430	-290
- Övrigt	-8 537	-8 637	-100
Kapitaltjänst	10 738	0	-10 739
NETTORESULTAT	-18 927	-18 867	60

Prognostiserat nettoresultat har alltså inte förändrats men det finns förändringar på kontonivå som redovisas nedan. Intäkterna beräknas bli 18,7 mnkr bättre av följande anledningar:

- Endast 4 landsting har klarat kömiljardsmålen augusti och Blekinge är ett av dem, vilket inneburit att intäktsprognosen höjts.
- Region Skåne har remitterat fler Thoraxpatienter till Blekinge för att klara sin vårdgaranti.
- Medicinsk service har höjt intäkterna med anledning av ökat remissinflöde.
- Erhållen bonus från Landstingsservice är omförd från kapital till intäkter.

Personalkostnaderna har reviderats med – 5,6 mnkr med anledning av följande:

- Medicinkliniken har förändrat prognosen för inhyrda med hänsyn till vakansläget bland läkarna. Dessutom har prognosen för anställda höjts eftersom vakanserna inneburit att det blivit svårare att lägga ut kompensationsledighet för läkarna samt att vårdavdelningarna har fortsatt svårigheter att hålla tilldelade timmar.
- Prognosen för anställda AT-läkare har ökat med anledning av förtidsrekryteringar som tryggar framtida läkarförsörjningen i Landstinget Blekinge.

Kostnaderna för övrig drift har förändrats till följd av:

- Öppenvårdsläkemedlen har ökat på Medicinkliniken.
- Läkemedel i slutenvården har ökat på Medicinkliniken med anledning av att fler patienter behandlas med immunsuppressiva medel.
- Kirurgenskliniken cancerdiagnoser ökar och de kräver alltmer avancerad provtagning. Kliniken har minskat antalet analyser under året men beställer dyrare prover.
- Hjälpmedel ökar avseende hjärtvästar och hyra av specialsäng.
- Övrig drift är relativt oförändrad och har justerats marginellt för inköp av möbler i samband med ombyggnation och arbetsmiljöförbättringar.

Verksamhet

Under årets första nio månader har antalet läkarbesök ökat med 3,7 procent jämfört med motsvarande period under föregående år. Antalet besök till andra yrkesgrupper har ökat med 1,6 procent jämfört med föregående år. Antalet vårdtillfällen har ökat med 0,8 procent samtidigt som antalet vård dagar minskar med 1,1 procent, vilket innebär att den genomsnittliga vårdtiden har blivit något kortare jämfört med motsvarande period under 2013 dock fortsatt cirka sex dagar per vårdtillfälle.

Beläggningsgraden har under perioden januari till september uppgått till cirka 91 procent vilket är i nivå med samma period under föregående år och alltså på en hög nivå.

	År 2012	År 2013	År 2014	Diff - Antal	Diff - Procent
Läkarbesök	115107	115662	119934	4272	3,7%
Övriga besök	127948	128617	130694	2077	1,6%
Vårdtillfällen	17368	17975	18111	136	0,8%
Vård dagar	102207	107436	106238	-1198	-1,1%

Tabell 1. Vårdproduktion januari-september 2012-2014.

Tillgänglighet - Kömiljarden

Under perioden januari till september har arbetet med att upprätthålla en hög tillgänglighet på Blekingesjukhuset fortsatt. Under såväl augusti som september har kraven för kömiljarden, för 70-procentsgränsen, klarats för behandling men inte för besök, vilket innebär en förbättring jämfört med föregående år (se tabell nedan).

		Mätningstillfälle											
		jan-13	feb-13	mar-13	apr-13	maj-13	jun-13	jul-13	aug-13	sep-13	okt-13	nov-13	dec-13
		<i>Faktiska väntetider</i>											
Vårdutbud		Kömiljard	Kömiljard	Kömiljard	Kömiljard	Kömiljard	Kömiljard	Kömiljard	Kömiljard	Kömiljard	Kömiljard	Kömiljard	Kömiljard
Besök	Blekinge	73,99%	72,78%	85,25%	81,41%	81,20%	84,50%	85,80%	70,40%	65,90%	75,30%	80,00%	83,70%
Operation/åtgärd	Blekinge	74,10%	74,38%	82,18%	79,60%	77,20%	80,30%	92,40%	62,30%	65,20%	85,40%	87,10%	86,50%
								*) klarade ej grundkravet		*) klarade ej grundkravet		Klarade grundkraven	
										Besök 73,9%		Behandl 87,9%	

		Mätningstillfälle									
		jan-14	feb-14	mar-14	apr-14	maj-14	jun-14	jul-14	aug-14	sep-14	
Vårdutbud		Kömiljard	Kömiljard	Kömiljard	Kömiljard	Kömiljard	Kömiljard	Kömiljard	Kömiljard	Kömiljard	
Besök	Blekinge	71,10%	69,50%	82,70%	81,70%	77,10%	76,90%	82,20%	62,90%	61,40%	
Operation/åtgärd	Blekinge	80,00%	73,60%	85,60%	86,20%	81,90%	87,20%	90,40%	74,00%	76,60%	
								*) klarade ej grundkravet för besök		Klarade grundkrav för besök	

Ekonomi

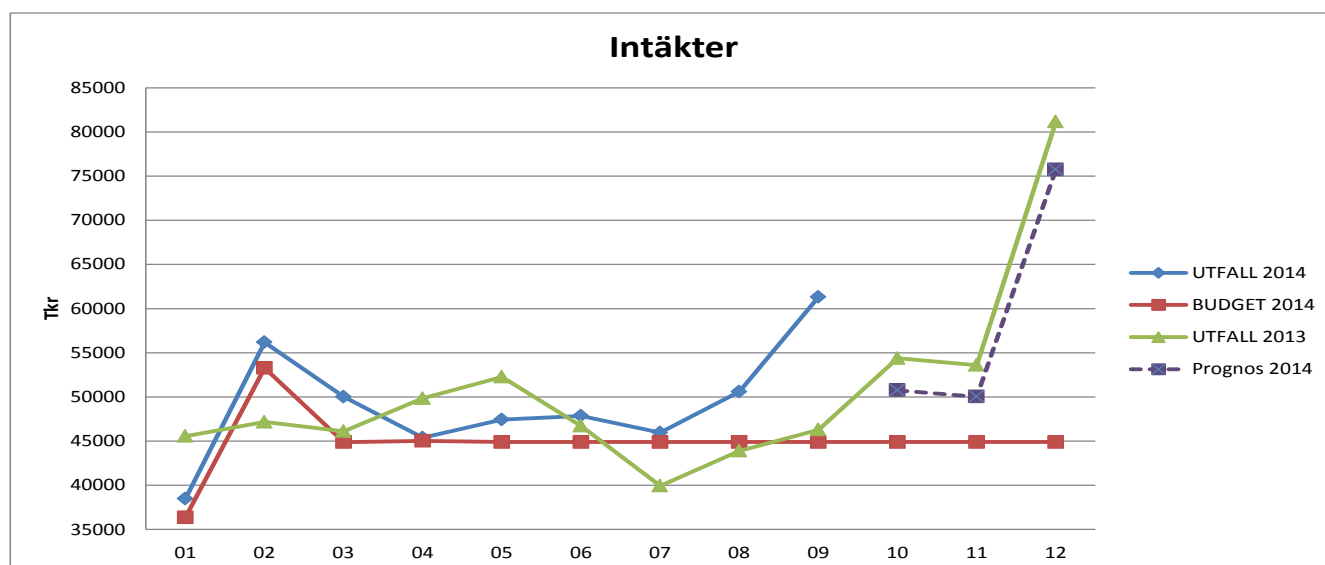
Kontogrupp	UTFALL 2014-09 ack.	BUDGET 2014-09 ack.	UTFALL jmf BUDGET	UTFALL 2013-09 ack.	BUDGET helår 2014	UTFALL jmf UTFALL FG	Prognosavvikelse helår jmf budget
1. Intäkter	-443 230	-404 053	39 177	-417 833	-538 738	25 397	81 423
2. Anställd personal	1 076 306	1 072 552	-3 755	1 019 295	1 432 721	-57 012	-22 015
3. Inhyrd personal	15 902	2 449	-13 453	12 059	3 266	-3 843	-18 670
4. Övrig personal	13 608	6 106	-7 502	16 515	8 142	2 907	-4 557
5. Köpt vård	289 356	292 254	2 897	288 598	389 672	-759	-804
6. Läkemedel öppenvård	105 094	105 825	731	97 967	141 100	-7 127	2 485
7. Läkemedel slutenvård	91 061	79 155	-11 907	73 130	105 540	-17 932	-16 982
8. Sjukv.art. och med. mtrl	109 861	101 920	-7 941	97 216	135 894	-12 645	-15 765
9. Lab/rgt undersökningar	154 475	145 347	-9 128	144 661	193 796	-9 814	-12 914
10. Hjälpmedel	18 710	16 603	-2 108	16 828	22 137	-1 882	-2 430
11. Ankomstregistrerat	7 933	0	-7 933	6 586	0	-1 347	0
12. Övrig drift	332 938	324 659	-8 279	332 990	432 879	51	-8 637
13. Kapitalkostnad	36 182	31 141	-5 041	31 036	41 521	-5 146	0
Total	1 808 197	1 773 957	-34 240	1 719 048	2 367 928	-89 149	-18 867

Sjukhuset redovisar ett resultat på -34,2 mnkr efter september. I resultatet inkluderas fördyrning av sommarbemanningen då det saknats sjuksköterskor. Av erfarenhet kommer de stora intäkterna vid årets slut. Dessutom har första delen av året inneburit ett högt kostnadsläge med hänsyn till införande av assisterad robotkirurgi, konverteringar, nya operationsmetoder och nya behandlingsmetoder.

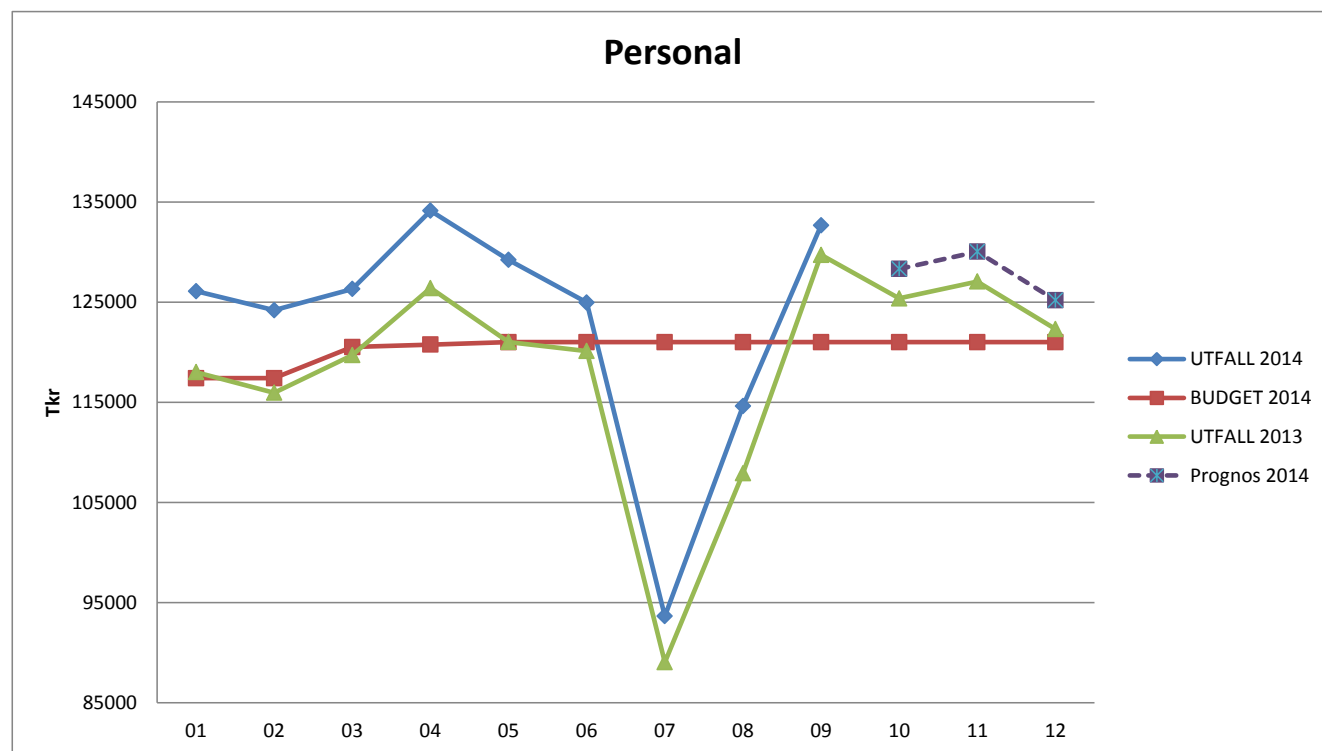
Prognosen är marginellt förändrad på nettot jämfört per augusti med 60 tkr till det bättre. Intäkterna är höjda med anledning av att Landstinget Blekinge är ett av fyra landsting som uppnått målen för kömiljarden för behandling i augusti, ökade intäkter för såld vård Thoraxkliniken samt bonus från Landstingsservice. På grund av bemanningsproblem och höga kostnader för läkemedel beräknar Medicinkliniken öka sina kostnader. Behov av hjärtvästar på Thoraxklinken och hyra av specialsäng på Rehabkliniken ger ökade kostnader för hjälpmedel. Övrig drift beräknas öka på grund av inköp av möbler i samband med ombyggnation och i arbetsmiljöförbättrande åtgärder.

Utfall i förhållande till prognos

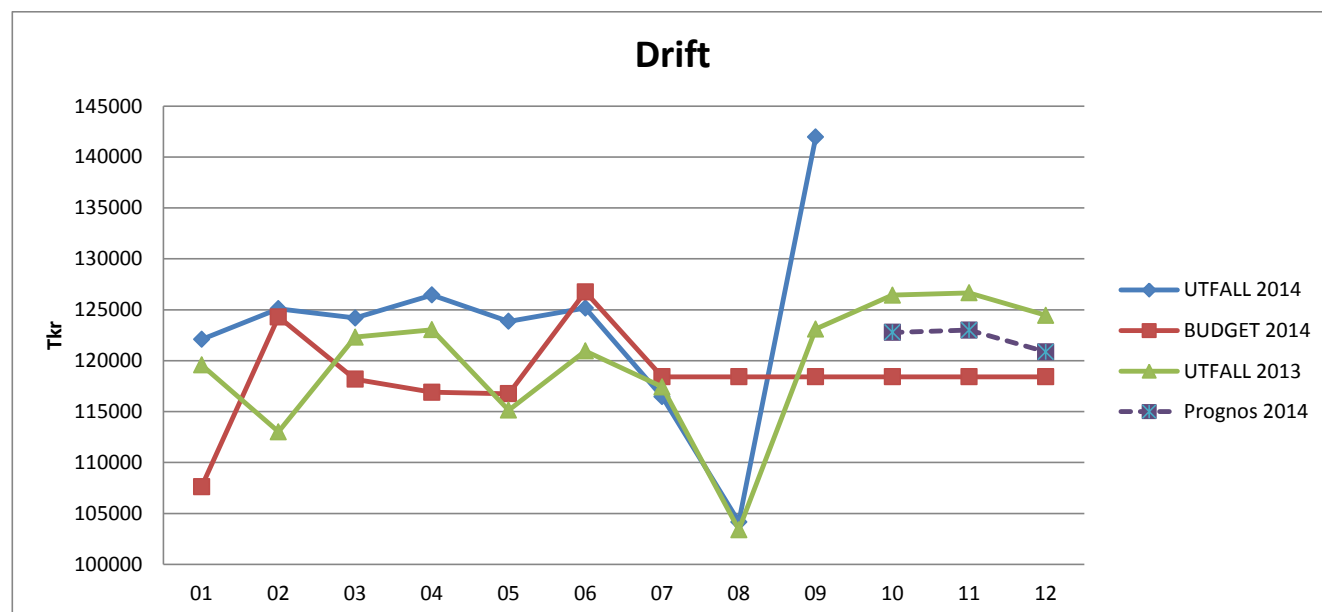
Nedan diagram redovisar utfallet 2013, rakt periodiserad budget för 2014, faktiskt utfall för 2014 samt prognos för 2014. För att kunna bryta ner prognosen på enskilda månader har faktiska utfallet räknats från årets totala prognos och fördelas på kvarvarande månader i förhållande till konsumtion tidigare år. För personal och drift har diagrammen dessutom kompletterats med en prognostiserad linje som inkluderar besparingarna.



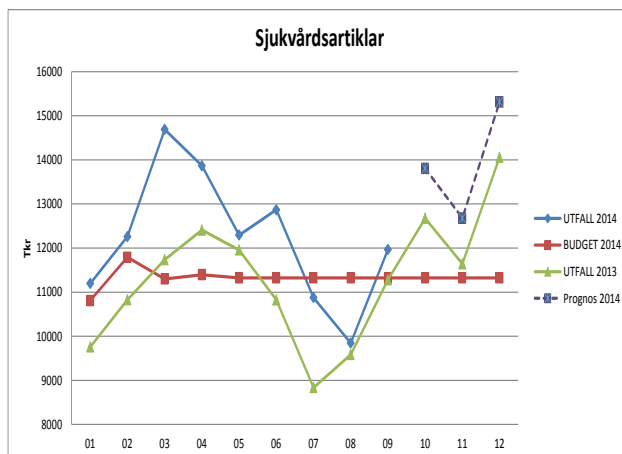
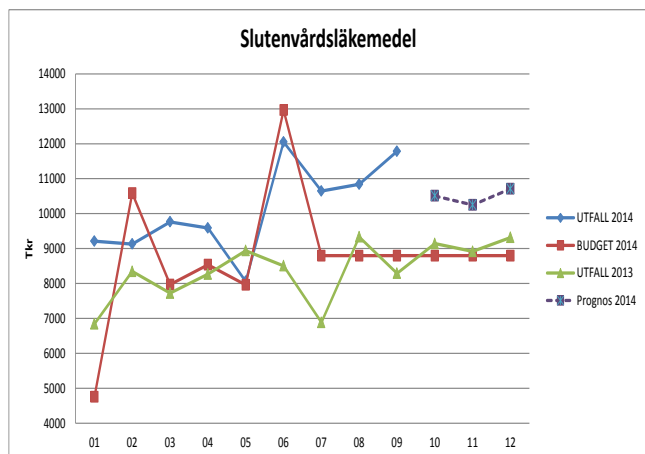
Utfallet för intäkterna ligger generellt högre de enskilda månaderna jämfört med 2013, främst med anledning av externt såld vård på Thorax, Barnkliniken och Kvinnokliniken. Medicinskservice redovisar också interna intäktsöverskott. I beräknad prognos för Blekingesjukhuset har antagits att sjukhuset erhåller 33,0 mnkr i kömiljardsintäkter. Anledning till att intäktsprognosen är något lägre än 2013 beror på att den internt köpta högspecialiserade vården från Thorax har gått från löpande debitering till abonnemang under 2014.



Personalkostnadsutvecklingen ligger på 5,5 % jämfört med samma period föregående år och prognosen beräknas till 4,7 % vilket innebär att höstens personalkostnader bedöms bli lägre. Första halvåret 2014 har präglats av ett högre kostnadsläge på grund av införande av assisterande robotkirurgi, förtidsrekrytering, extra vak, konverteringar och dyrare sommarmånader.

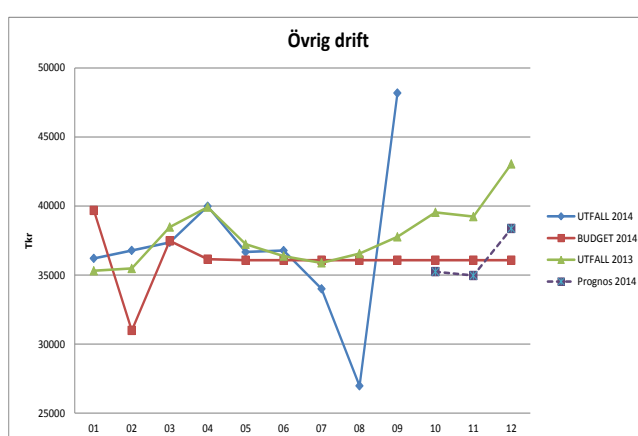
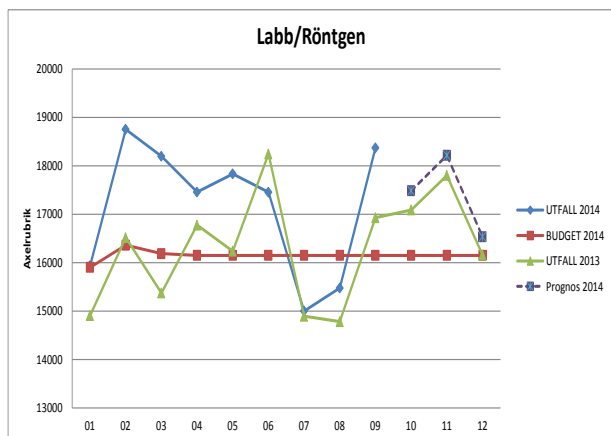


I ovanstående diagram redovisas den totala kostnadsutvecklingen och prognos för driften på Blekingesjukhuset. Nedanstående diagram redovisar kostnadsutvecklingen och prognos för enskilda kontogrupper.



Kostnaden för slutenvårdsläkemedel fortsätter att öka för såväl ordinarie som nya dyrare läkemedel. De ordinarie preparaten ökar avseende immunologiska sjukdomar. De nya dyrare preparaten blir fler framförallt inom cancerbehandling men även inom ögonsjukvården. Dessutom behandlas ett fåtal patienter för en ovanlig ämnesomsättningssjukdom.

Sjukvårdsartiklar och medicinskt material följer föregående års kostnadsutveckling. Prognosen beräknas bli högre än föregående år med anledning av nya behandlingsmetoder, körsättningsåtgärder, katetrar samt hemtagning av behandlingar som tidigare utförts utanför länet.



Kostnaderna för lab- och röntgenundersökningar ökar eftersom mer avancerad diagnostik efterfrågas och volymerna ökar, se tabell nedan.

År	2013		2014		Förändring	
	Kostnad (tkr)	Antal	Kostnad (tkr)	Antal	kostnad %	antal %
Laboratorium						
Klinisk fysiologi	24 726	20 211	24 776	19 837	0%	-2%
Klinisk kemi	36 813	1 594 093	39 516	1 887 591	7%	18%
Patologi-cytologi	12 701	16 089	13 475	15 889	6%	-1%
Röntgen	81 418	69 566	86 386	68 396	6%	-2%
Total	155 658	1 699 959	164 153	1 991 713	5%	17%

Övriga driftkostnader inom Blekingesjukhuset påverkades i augusti månad av erhållen bonus från Landstingsservice vilket åskådliggörs i diagrammet ovan. Under september månad har bonusen flyttats från driftskonto till intäktskonto varför kostnaderna ökar markant under september. Den faktiska kostnadsökningen i september uppgår till ca 2,0 mnkr jämfört med samma period 2013.

Budget i balans

Blekingesjukhusets månadsbokslut för september visar på en oförändrad nettokostnadsprognos.

Blekingesjukhuset

Bengt Wittesjö
Förvaltningschef

Basenhet	Bokslut 2013	Prognos budgetavvikelse								
		Februari	Mars	April	Maj	Juli	Augusti	September	Oktober	November
111 Klinisk Fysiologi	1 584	583	132	167	167	167	-19	-19		
112 Medicin	-5 308	-26 812	-11 466	-15 300	-15 300	-17 300	-23 050	-28 050		
114 Infektion & Hud	1 287	-1 300	-1 475	-1 775	-1 775	-1 775	-1 940	-1 990		
116 Barn- och ungdomsmedicin	-2 581	-1 019	-719	-109	-109	1 141	1 141	1 141		
117 Rehabilitering	-1 934	-1 000	-1 415	-1 515	-1 515	-1 515	-2 255	-2 290		
118 Kirurgi	-724	-7 750	-8 299	-8 299	-8 299	-2 299	-4 023	-4 823		
119 Ortopedi	-1 560	-6 201	-6 901	-6 405	-5 405	-5 405	-6 106	-6 106		
120 Thoraxcentrum	13 782	-1 696	-5 379	-4 856	-4 856	-4 856	-3 400	-1 465		
121 Kvinnosjukvård	-3 363	-4 785	-5 535	-5 744	-5 744	-5 744	-6 255	-6 255		
122 Ögon	-444	-1 368	-1 368	-184	-184	-1 784	-2 891	-2 891		
123 Öron	-828	60	-473	-753	-753	-753	-1 103	-1 103		
124 Laboratoriemedicin	4 474	1 012	1 012	2 364	2 364	2 364	2 364	2 364		
128 Röntgen	-839	317	1 069	1 466	1 815	1 815	2 213	2 824		
129 Anestesi	539	-3 537	1 463	-5 124	-7 124	-7 124	-6 374	-6 374		
131 Akuten	-3 769	-2 800	-2 800	-2 800	-2 801	-2 801	-2 801	-2 800		
132 Medicinsk Teknik	49	382	382	381	381	381	381	381		
133 Köpt vård, LS	-6 253	-2 240	-12 240	-12 240	-12 240	-2 240	-2 240	-2 240		
134 Sjukhusförvaltningen	75	0	-0	110	110	110	110	110		
135 Gemensamma kostnader BLS	8 932	11 194	10 694	26 659	26 659	33 009	39 147	42 548		
136 Bemanning och service	-2 863	-1 501	-1 500	-1 500	-1 500	-1 500	-1 827	-1 827		
NETTORESULTAT	255	- 48 461	- 44 818	- 35 457	- 36 109	- 16 109	- 18 928	- 18 866	-	-